

diabètevaud



Rapport annuel
2025

Édito	3
Prestations	4
Aide au suivi du diabète et prévention des complications	5
Consultations infirmières	5
Consultations podologiques	5
Cours et activités en groupe	5
Soutien – conseil	5
Programme Diafood	6
Conférences, animations	6
Amélioration de la qualité de vie	7
Accompagnement d'élèves qui vivent avec le diabète en camps et sorties scolaires	7
Défense des intérêts des patient.es	9
Commission Actions Patient.es et Proches Aidant.es (CAPPA)	9
Intervention politique	9
Une question juridique en lien avec le diabète?	10
Dépistage précoce et prévention	10
Journée mondiale du diabète	10
Durant la Journée mondiale du diabète, les événements suivants ont eu lieu:	10
Information et sensibilisation	11
Surveillance et soins des pieds en vidéo	11
Prévention et dépistage	11
Actions de communications et réseaux sociaux	12
Stands diabètevaud, Je Me Bouge pour ma Santé et MAYbe Less Sugar :	12
Contribution à la formation des professionnel·les	13
Contribution à la formation et à l'insertion professionnelle	14
Projets	14
Je me bouge pour ma santé	14
MAYbe Less Sugar	14
Théâtre forum sur le diabète	15
Organisation	16
Assemblée générale	17
Comité	17
Équipe	18
Formation	18
Partenariats	19
Coordination diabètevaud RSVD	19
Participation à des projets de partenaires	19
Les principaux partenariats	20
Finances	20
Comptes 2025	21
Bilan au 31 décembre 2025	21
Compte d'exploitation 2025	22
Tableau de variation du capital	23
Rapport de révision	24

Édito

Le développement de prestations pour les personnes qui vivent avec le diabète de type 1 ; des actions de dépistage, de prévention secondaire et tertiaire ; le succès de la troisième édition de l'action MAYbe Less Sugar ; une nouvelle salle de soins; des comptes bénéficiaires ; diabètevaud est au service des personnes vivant avec le diabète.

L'année 2025 a été particulièrement riche en développements et nouveautés.

Diabètevaud a développé des nouvelles prestations destinées aux personnes vivant avec un diabète de type 1. Elle a repris la recherche d'accompagnant.es d'enfants pour des camps et sorties scolaires. Elle organise des apéritifs favorisant les échanges entre pairs. Enfin, un théâtre forum sur les discriminations dans le monde du travail et de la formation a été préparé en 2025, en vue d'une représentation en 2026.

Afin de visibiliser et de coordonner les efforts de prévention secondaire et tertiaire menés dans différents lieux du canton, diabètevaud et plusieurs partenaires ont offert des dépistages du diabète ainsi que des contrôles des complications au niveau des pieds et des yeux. Diabètevaud a aussi mené un dépistage dans une entreprise.

Durant le mois de mai 2025, l'action MAYbe Less Sugar a été lancée pour la troisième fois. Son but est de limiter la progression du diabète de type 2 et d'autres maladies chroniques liées à la surconsommation de sucres ajoutés. L'action a eu un grand succès et a permis une prise de conscience collective sur ce sujet. À fin mai 2025, plus de 14'200 personnes étaient inscrites sur le caculateur en ligne du site maybeless-sugar.ch, qui permet de suivre sa consommation de sucres ajoutés. 2025 a aussi été l'occasion de créer des vidéos ludiques et éducatives à destination du public. Plus de 90 partenaires ont relayé l'action sur les réseaux sociaux et ont organisé des événements. Enfin, amener des changements sociétaux sur la thématique du sucre implique aussi que des actions politiques soient menées. Différents objets politiques ont été déposés dans certaines

communes, certains cantons et au niveau fédéral.

Dans le but de fournir des soins de qualité et avec le moins d'attente possible, diabètevaud s'est doté d'une nouvelle salle de soins. L'association remercie chaleureusement la Fondation Pierre Mercier, la Fondation Jules-Louis Gagnaux et la Fondation d'aide sociale et culturelle du Canton de Vaud (Loterie Romande) pour leur financement de ce projet.

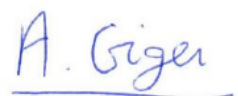
L'année 2025 a aussi été marquée par le départ du comité de la Dresse Aurélie Loireau, ainsi que par le départ à la retraite d'Annick Mottier Monod, Secrétaire de longue date à diabètevaud. Elles sont désormais remplacées respectivement par la Professeure Anne Wojtuszczyzn et par Madame Victoria Clerc. diabètevaud les remercie chaleureusement pour leur travail et implication.

Au 31 décembre 2025, diabètevaud employait 16 personnes, avec un taux de rotation de personnel de 9%. Le personnel a en moyenne 44 ans et 5.1 ans d'ancienneté.

Last but not least, diabètevaud conclut l'année avec des comptes dont le résultat est positif. Nous entendons toutefois poursuivre les efforts pour que la santé financière de l'association permette de continuer à fournir les prestations dont la population vaudoise et les membres de diabètevaud ont besoin.



Léonore Porchet
Présidente



Auréli Giger
Directrice

Prestations

627

Patient.e.s suivi.es par les infirmières

1'911

Heures de consultations effectuées par les infirmières

256

Patient.es suivi.es par les podologues

533

Heures de consultations effectuées par les podologues

40'615

Vues du site internet (dont 12'272 utilisateur.ices actif.ves)

1'098

Publications et publications éphémères sur Facebook et Instagram

7

Projets pour améliorer la qualité de vie et l'accès aux soins

22

Contributions à la formation (stages, formations continues, interventions dans des conférences ou des cours)

267

Participant.es aux différents cours et conférences

Aide au suivi du diabète et prévention des complications

Consultations infirmières

Consultations d'éducation thérapeutique

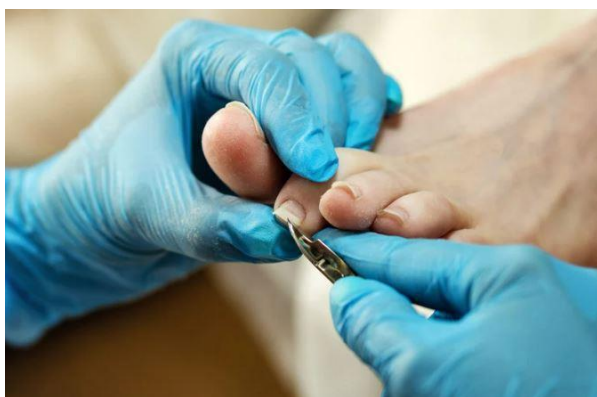
Durant l'année 2025, 324 consultations pour l'accompagnement à la gestion du diabète ont été délivrées à 138 patient.es. 50 étaient nouveaux.elles.

Contrôle et soins de base des pieds

En 2025, l'équipe infirmière a réalisé 1911 heures de consultation (2480 consultations) pour des contrôles et soins des pieds auprès de 363 patient.es. En 2025, il y a eu 40 nouveaux.elles patient.es.

Consultations podologiques

Les podologues ont suivi 256 patient.es en 2025, dont 66 sont nouveaux.elles. Cela représente 533 heures pour 673 consultations. 67.2% de ces patient.es ont un diagnostic de polyneuropathie sans maladie occlusive périphérique; 26.2% de polyneuropathie avec maladie occlusive périphérique et 6.6% un ulcère ou une amputation. Le nombre de patient.es continue d'augmenter, ce qui montre que le besoin dans ce domaine s'avère plus que jamais d'actualité.



Cours et activités en groupe

Diabètevaud a proposé plusieurs activités en 2025 :

- deux groupe d'échange pour les personnes qui vivent avec le diabète de type 1, qui se sont réunis 5 fois (24 participant.es);
- un groupe de femmes qui vivent avec un diabète de type 1, qui se réunissent depuis

de nombreuses années, a eu 4 rencontres en 2025 ;



de G en haut à D en bas: Carine, Claudine, Marie, Madeleine, Tania, Marlène et Fabienne.

- deux groupes d'échange pour les personnes qui vivent avec le diabète de type 2. En 2025, il y a eu 9 rencontres avec 48 participant.es. Une marche a été organisée par l'infirmière et un des membres du groupe, dans le but de se préparer aux 8 km de Lausanne.

Les groupes d'échange sont conduits par un.e professionnel.le et permettent aux personnes de progresser dans la gestion de leur diabète en discutant à plusieurs sur des sujets spécifiques (alimentation, gestion du stress, voyages, etc.).

Soutien – conseil

En 2025, en complément aux conseils et aux soutiens fournis par les infirmières et les podologues, le secrétariat de diabètevaud et l'équipe ont répondu quotidiennement aux questions de la population vaudoise par courriel, téléphone ou dans les locaux de diabètevaud. Environ 960 personnes (5 par jour) ont obtenu une réponse au sujet du diabète sur l'entier de l'année.

Durant 2025 il y a eu 5 demandes spécifiques pour les infirmières.

Programme Diafood

Diafood est un programme pour les adultes vivant avec un diabète de type 2, animé par des diététicien.nes. Il propose quatre ateliers pratiques pour mieux gérer l'alimentation et adapter les repas aux besoins spécifiques des personnes. Il est coordonné par diabètevaud. En 2025, il y a eu 7 sessions pour un total de 45 patient.es.



flyer DIAfood

Conférences, animations

Plusieurs conférences ont été données en 2025 à environ 267 personnes sur les thèmes suivants :

- **Conférence (en ligne) et atelier (en présentiel) « Diabète et santé mentale : Quand le diabète épuise : reconnaître le mal-être et mieux y faire face »** ; en collaboration avec Fanny Ciampi, Blue Meditation, Instructrice de méditation pleine conscience MBSR/MBI/MBCT (12 participant.es) ;
- **Conférence « Les complications oculaires du diabète - La rétinopathie »** ; en collaboration avec Swissvisio Netzwerk, Présentation par le Dr Nicolo Bartolomeo de l'équipe de la Dresse Aude Ambresin; (13 participant.es) ;
- **Conférence « Les bienfaits de l'alimentation méditerranéenne pour le diabète »** ; par Tatiana Martins, stagiaire diététicienne à diabètevaud (12 participant.es) ;
- **Conférence Diabète et santé mentale : défis et ressources pour mieux vivre au**

quotidien ; animée par Tiffany Martin, psychologue FSP et cheffe de projet à diabètevaud (15 participant.es) ;

- **Conférence sur les « Liens entre modification du style de vie et rémission » du diabète en Equateur : résultats d'une expérience pratique** conduite par le Dr Umberto Delgado (20 participant.es) ;
- **2^e Edition du D1abetes-Day** ; organisé par Diabètesuisse et les associations romandes du diabète au CHUV (100 participant.es) ;



Claudine Testaz, Aurélie Giger, Carolina Escobar Larenas au CHUV D1abetes-Day romandie

- **Forum cantonal diabète « Diabète, intimité et sexualité »** co-organisé par diabètevaud et les réseaux de santé (73 professionnel.les de la santé). ;
- **Conférence « Le diabète, diabètevaud, MAYbe Less Sugar et Je me bouge pour ma santé »** à la HEIG-VD (12 étudiant.es) ;
- **Conférence sur « L'activité physique et la santé mentale »**, en collaboration avec Unisanté et le GRAAP dans le cadre du mois de la santé mentale organisé par le Canton de Vaud (10 participant.es au GRAAP).

Amélioration de la qualité de vie

Accompagnement d'élèves qui vivent avec le diabète en camps et sorties scolaires

En 2025, diabètevaud a repris la recherche et mise à disposition d'accompagnant.es pour que les enfants qui vivent avec le diabète de type 1 puissent aller en camps et sorties scolaires. Cette activité était réalisée au préalable par le CHUV.

Diabètevaud a répondu au total à 91 demandes d'accompagnement en camps et sorties scolaires. 76 personnes bénévoles font parties de la liste de diabètevaud.

Cours EVIVO

Témoignage cours EVIVO

« Ce que je retiens de ce cours, au point de vue « enseignement pratique », c'est le plan d'action, qui s'avère très efficace pour booster l'énergie, le confort roucoulant ou tout simplement chercher à se faire plaisir tout en changeant quelquefois ses habitudes.

Mais pour moi, le plus important, c'est l'idée du groupe, sa force et les discussions animées qui sont nées au sein du groupe de manière spontanée ou à l'occasion d'une simple idée stimulante, évocatrice. Ces rapports entre les êtres humains, ce partage, cet échange verbal d'idées, me semblent primordiaux, car apportant réconfort, compréhension et compassion.

Et l'on s'aperçoit que l'on tire à la même corde, que finalement les « maladies » nous confrontent aux mêmes problèmes.

*Seul on va plus vite
Ensemble on va plus loin »*

Diabètevaud propose les cours EVIVO – « *Je profite mieux de la vie, j'agis sur mes problèmes chroniques* » - aux personnes atteintes dans leur santé et à leurs proches depuis 2012 dans le canton de Vaud.

En 2025, diabètevaud a donné deux cours à Lausanne et deux cours dans les locaux de l'OSEO Vaud (Œuvre Suisse d'Entraide Ouvrière). Au total, 24 personnes ont participé.

Des conférences d'informations ont aussi eu lieu :

- 3 présentations chez INGEUS (créé à partir des mots anglais human, ingenuity et ingenious) ;
- 3 présentations à la Haute École de Santé – Vaud (HESAV).

Au total, 148 personnes ont suivi les présentations.

Le partenariat avec l'OSEO Vaud continue en 2026.

En outre, diabètevaud est toujours membre d'EVIVO Netzwerk, avec les réseaux de santé vaudois.

Présentation du cours EVIVO :

<https://bit.ly/coursEVIVO>



Patient.es expert.es

Les patient.es expert.es sont à disposition des personnes vivant avec le diabète qui veulent échanger sur des situations de vie auxquelles elles sont confrontées (passage à l'insuline, projets de voyage, gestion des glycémies lors d'une activité sportive, grossesse, pompes à insuline, sexualité, travail, vécu de la maladie, etc.). Ils.elles offrent écoute et appui et ont été formé.es pour réaliser cette mission. C'est un appui précieux dans la gestion de la maladie au quotidien.

En 2025, les patient.es expert.es ont répondu à 10 demandes. Il y a actuellement 9 jeunes patient.es expert.es « jeunes adultes » et 3 patient.es expert.es « adultes ».

Retrouvez nos vidéos avec des témoignages pour promouvoir cette prestation :



- <https://www.diabetevaud.ch/ressources/prestations/patients-experts/>

Contribution des bénévoles

L'équipe de bénévoles s'étoffe chaque année. Leur engagement permet de répondre aux besoins et aux attentes des personnes qui vivent avec le diabète, en les intégrant dans les activités et dans les partenariats développés avec les acteurs du secteur socio-sanitaire.

Durant l'année 2025, les bénévoles sont intervenu.es dans divers cadres :

- commission APPA ;
- patient.es expert.es ;
- ambassadeur.ices ;
- accompagnant.es d'élèves vivant avec le diabète lors de camps ;
- mises sous pli, etc.

L'association METIS « Mouvement des Etudiant.es Travaillant contre les Inégalités d'accès à la Santé », a pu répondre aux besoins de traductions grâce aux interprètes bénévoles qui ont accompagné les infirmières lors des consultations avec des patient.es non francophones.

Ambassadeurs.ices

Diabètevaud dispose de 12 ambassadeur.ices. Leur mission est de témoigner, de sensibiliser sur ce que veut dire « *Vivre avec le diabète* » et de faire connaître la maladie. Ils.elles peuvent intervenir dans les médias, dans des institutions, dans des entreprises, auprès de jeunes adultes, de politicien.nes, de l'Etat, lors de forum, de congrès, etc. Plusieurs interventions ont été menées en 2025, par exemple lors du forum-atelier 2025 du Réseau Santé Région Lausanne « Diriger un réseau de santé avec des patient.es : idée farfelue ou évidence ? », dans le 24h ou lors d'un dépistage organisé avec le Lions Club Lavaux .

Un chaleureux merci à toutes ces personnes pour leur engagement !

Commission Actions Patient.es et Proches Aidant.es (CAPPA)

La CAPPA est actuellement composée de 10 membres dont la directrice, Madame Aurélie Giger. Elle s'est réunie 7 fois durant l'année 2025 en plus de sa participation à l'Assemblée générale. Elle a rencontré le comité de diabètevaud et l'Association les Super-héros du diabète. Les thèmes principaux abordés ont été :

- l'intégration des jeunes vivant avec le diabète de type 1 dans la société ;
 - le projet *MAYbe Less Sugar* ;
 - la difficulté à pouvoir comparer les critères, les conditions d'accès et le prix des pompes à insuline vu le manque de transparence de la part des fabricants ;
 - les déductions d'impôts pour les patient.es vivant avec le diabète ;
 - le remboursement du nombre limité de bandelettes par les assurances ;
 - le durcissement et les complications administratives du remboursement de certains médicaments par les assurances ;
 - l'augmentation des franchises par l'assurance de base ;
 - la non- gratuité des boîtes pour récolter les aiguilles lors d'injections ;
 - la publicité de l'assurance Sanitas affirmant que les personnes avec une maladie chronique pouvaient obtenir une assurance complémentaire ;
 - le TARDOC ;
 - un projet de formation de patient.es partenaires.
- rédaction d'un Livre blanc sur le partenariat patient sous l'égide d'Unimed Suisse ;
 - participation au projet LUCID (Low Value Care in Medical Hospitalized Patients) dépendant du centre de recherche clinique du CHUV et de l'Unil pour le canton de Vaud ;
 - participation à la Commission d'éthique de la recherche médicale sur les êtres humains ;
 - participation au groupe cantonal « Qu'est-ce qui est important pour vous ? » ;
 - participation à un collectif de patient.es partenaires de la Fédération des Hôpitaux Vaudois ;
 - participation au renforcement du rôle des patient.es dans le système de santé lors d'événements tels que le forum-atelier du Réseau Santé Région Lausanne « Diriger un réseau de santé avec des patient.es : idée farfelue ou évidence ? ».

Plusieurs membres ont participé à des travaux dans le cadre de projets menés par divers partenaires aux niveaux cantonal et national :

- Collaboratoire Mission santé et société, projet de l'UNIL, la FSP, la FRC, la HES Genève, diabètevaud, et Unisanté : un projet visant à démocratiser la recherche scientifique et impliquer le citoyen dans ses démarches ;
- étude sur les patient.es vivant avec le diabète de type 2 par le Groupe Mutuel ;

Intervention politique

Au niveau politique, Léonore Porchet, Présidente de diabètevaud, a déposé les interpellations suivantes au Parlement :

- « Transparence des prix et des remboursements liés à la gestion du diabète en Suisse » ;
- « Données manquantes sur la santé et augmentation des primes d'assurance-maladie » ;
- « Reconnaissance et remboursement des spécialisations en psychologie dans l'OAMal ».

Dans le domaine de *MAYbe Less Sugar*, diabètevaud a poursuivi son travail de lobby pour que le postulat de Géraldine Dubuis « Taxons le sucre pour financer la lutte contre les maladies non transmissibles par le sport », déposé au Grand Conseil vaudois, aboutisse à une issue favorable. En outre, des communes comme Lausanne, Yverdon-les-Bains et Morges ont répondu favorablement à des interpellations sur ces sujets.

Une question juridique en lien avec le diabète?

L'avocate bénévole de diabètevaud se tient à disposition des membres. Pour rappel, chaque membre peut poser une question juridique en lien avec le diabète par année et obtenir gratuitement une réponse en écrivant à info@diabetevaud.ch. En 2025, il y a eu une question posée, l'essentiel des questions ayant été adressées directement à diabètesuisse.

Dépistage précoce et prévention

Journée mondiale du diabète

Durant la Journée mondiale du diabète, les événements suivants ont eu lieu:

- Dans le cadre d'une journée de dépistage des maladies oculaires proposé par l'Hôpital Ophtalmique Jules Gonin, diabètevaud a tenu un stand et proposé des tests de risque du diabète à 19 personnes à Rennaz.



Myrlande Vernaud, stand à Rennaz

- En collaboration avec l'AVIVO section Moudon, diabètevaud a tenu un stand d'information, de sensibilisation et de dépistage du diabète à Moudon. Dans ce cadre, 38 personnes ont été dépistées. Parmi celles-ci, 30% avaient un pré-diabète/diabète et ont pu être orientées vers une prise en charge précoce.
- Le podologue de diabètevaud a effectué un dépistage des pieds à la pharmacie Métro Ouchy. Sur 10 personnes dépistées, 60% avaient des complications au niveau des pieds.

- Un dépistage des yeux a été réalisé dans les locaux de diabètevaud en collaboration avec Swissvisio Netzwerk.
- Conférence de sensibilisation : Diabète de type 2 : comment prévenir comment traiter ? au Genolier Innovation Hub en collaboration avec la Clinique de Genolier, la Clinique de Montchoisi, la Clinique Valmont et Swiss Visio Network. A cette occasion une table ronde et un stand diabètevaud ont eu lieu avec environ 100 participant.es.
- Stand dans le quartier des Plaines du Loup en collaboration avec Unisanté Centre de santé de la Blécherette et le CMS les Peupliers.



de D. à G: Antoinette Neuenschwander, Carolina Escobar, Victoria Clerc, M. Cantomanolis de l'AVIVO section Moudon, Auélie Giger, Pastora Molina

Information et sensibilisation

Surveillance et soins des pieds en vidéo

Les vidéos restent disponibles sur le site Internet de diabètevaud et sur la page YouTube. Elles mettent en évidence comment prendre soin de ses pieds au jour le jour.

<https://www.diabetevaud.ch>



<https://www.youtube.com/@diabetevaud>

Prévention et dépistage

En 2025, en complément des dépistages réalisés lors de la Journée mondiale du diabète, un dépistage a eu lieu dans une entreprise. 60 membres du personnel en ont bénéficié. Un stand d'information et une conférence ont aussi été proposés à cette occasion.

Un dépistage a aussi eu lieu sur la barque la Demoiselle à Pully en collaboration avec le Lions Club Lavaux.

Plusieurs présentations d'information et de sensibilisation en lien avec *MAYbe Less Sugar*

et diabètevaud ont été données dans les cantons de Vaud et Genève :

- A Vevey, à l'Association Romande des Enseignants en Santé Bucco-Dentaire, (A.R.E.S.B.D) à environ 50 personnes.
- Lors d'un atelier alimentation équilibrée et diabète à Point d'Eau en espagnol-français à 12 participant.es.
- A Genève, à environ 50 dentistes et assistant.es dentaires scolaires.
- A Payerne, à un groupe d'étudiant.es du gymnase.
- A Yverdon-les-Bains, une sensibilisation a été donnée à environ 40 membres du personnel de professions diversifiées de la commune.
- A Yverdon, 15 étudiants de la HEIG-VD ont bénéficié d'une séance d'information et de sensibilisation.
- A Lausanne, une présentation de diabètevaud et de MBLs a été donnée à environ 40 personnes de la Cocos-Sen'Act (Conseil consultatif des Seniors Acteurs).
- A Lausanne, à environ 30 personnes au Symposium de l'Obésité de l'Enfant au CHUV, incluant pédiatres, diéticien.nes, infirmier.ère.s, spécialiste.s en activité physique adaptée et psychologues.



Gaël Pita et une des bénévoles MBLs, Run1020 à Renens

Actions de communications et réseaux sociaux

Durant l'année 2025, des informations ont régulièrement été publiées sur le site Internet de diabetevaud, ainsi que sur les pages Facebook, Instagram et LinkedIn (environ 1'098 publications dont des éphémères).

Fin 2025, la page Facebook de diabètevaud a atteint 1'379 abonné.es et celle d'Instagram 664 abonné.es.

Le site Internet de diabetevaud a comptabilisé 40'615 vues, dont 12'272 utilisateurs.trices actifs.ves. Les pages les plus visitées sont celles consacrées aux professionnel.les, à la compréhension du diabète de type 2, à l'agenda, à vivre avec le diabète, ainsi qu'au test de risque.

Diabètevaud a envoyé 4 newsletters à 800 abonné.es.

Suivez-nous sur [Facebook](#), [Instagram](#), [LinkedIn](#), [YouTube](#).

Pour recevoir nos actualités inscrivez-vous à notre Newsletter sur diabetevaud.ch

Stands diabètevaud, Je Me Bouge pour ma Santé et MAYbe Less Sugar :

- A Lausanne :
A la Ligue vaudoise contre le cancer.
Au Point d'Eau.
- A Pully, sur la barque La Demoiselle.
- A Renens :
Au 1020Run.
A la Journée Proche-Aidant au centre de la Coop.
- A Morges, au Forum diabète au Cube.
A la Fête de la Tulipe.
- A Bulle, à l'épicerie Caritas.
- A Yverdon, à l'épicerie Caritas.
- A Genève, à la Journée Romande au HUG.

A Re-Source Festival.

Dans une entreprise.

Au CHUV, Journée romande du D1abetes-Day (diabète de type1)

- A Moudon, lors d'une action de dépistage.
- A Rennaz, lors du test de risque du diabète et dépistages yeux par l'Hôpital Jules-Gonin.



Gaël Pita et Coralie Gothuey MBL5

Contribution à la formation des professionnel·les

En 2025, diabètevaud a contribué à la formation continue des professionnel·les en organisant le Forum diabète 2025 – « *Diabète, Entre charge mentale et force* » à Lausanne, en coordination avec les réseaux de santé.

Diabètevaud a également contribué à l'effort de formation en intervenant dans des colloques, des cours et des formations :



Tiffany Martin, Genolier Innovation Hub, à GE

- Rencontre de projets Prévention dans le domaine des soins organisée par Promotion Santé Suisse à Berne.
- Présentation de Je me bouge pour ma santé à des futur·es moniteur·rices ESA lors d'une formation d'Unisanté, ainsi qu'aux professionnel·les de la santé lors du symposium de l'obésité de l'enfant au CHUV.
- Présentation de MAYbe Less Sugar aux étudiant·es en Master de psychologie de la santé à Lausanne, aux enseignant·es romand·es en santé bucco-dentaire de l'ARESBD à Vevey, à un groupe d'étudiant·es du gymnase de Payerne, au personnel de la commune d'Yverdon-les-Bains, aux professionnel·les de la santé dentaire du Service dentaire scolaire du canton de Genève.
- Conférence de presse de lancement dans les locaux de Promotion Santé Suisse à Berne et séance de clôture de MAYbe Less Sugar à diabètevaud.
- Conférence de presse à Lugano pour le lancement de MAYbe Less Sugar au Tessin.
- Conférence sur le diabète et la santé mentale dans les locaux de diabètevaud.
- Présentation du diabète et d'Evivo aux étudiant·es en soins infirmier·ères de la HES.
- Guidance et conseil pour l'obtention du diplôme en diabétologie.
- A la Journée sur la communication dans l'éducation thérapeutique du·de la patient·e (ETP).
- Présentation de l'affiche projet confluence au Symposium ETP organisé par l'Association romande d'éducation thérapeutique à environ 60 personnes présentes.



Carolina Escobar, présentation au Symposium

Contribution à la formation et à l'insertion professionnelle

En 2025, une stagiaire en Master en psychologie de la santé de l'Université de Lausanne a contribué à la mise en place du projet MAYbe Less Sugar lors d'un stage de 6 mois. Une stagiaire en diététique et nutrition a également réalisé un stage de 6 mois à 50% en soutien à MAYbe Less Sugar.

Deux personnes ont effectué un stage d'observation en podologie auprès des infirmières et une auprès du podologue.

Projets

Je me bouge pour ma santé

Le site Internet www.jemebouge.ch permet de trouver une activité physique adaptée et est visité, en moyenne, par environ 20 personnes par jour. En 2025, cela représente plus de 30'200 vues du site effectuées par environ 4'800 utilisateur-ices. Au total en 2025, 74 personnes ont utilisé le formulaire de pré-inscription.

Sur l'année 2025, l'équipe de projet a eu l'opportunité de présenter à diverses reprises la plateforme lors de colloques et de conférences, notamment auprès de professionnel-les de la santé et autres acteur-ices du domaine de l'activité physique adaptée. L'équipe a des collaborations étroites avec d'autres projets - prestations oeuvrant dans le domaine de l'activité physique. Ces partenaires promeuvent également Je me bouge dans leur réseau.

Une présentation a été donnée aux futurs moniteur-ices Sport des adultes (ESA), en collaboration avec Unisanté. 20 personnes étaient présentes.

En 2025, la collaboration avec les cantons de Neuchâtel et du Jura s'est établie avec la signature d'une convention déterminant les montants mis à disposition par chaque canton pour la plateforme et a permis de renforcer l'offre d'activité physique adaptée dans ces cantons. À la fin de l'année, 4%

des offres du site concernaient le canton du Jura et 16% dans le canton de Neuchâtel.

L'objectif est de pouvoir étendre cette plateforme aux autres cantons romands.

Pour répondre aux besoins du terrain, la plateforme www.jemebouge.ch propose deux nouveaux développements. Le premier est un filtre qui permet désormais de recenser des offres d'activité physique adaptée pour les enfants et les jeunes. Le second est une page « petites annonces », qui permet de mettre en relation des moniteur-ices disponibles pour proposer une activité physique adaptée à des institutions et des entreprises qui cherchent à mettre en place des offres d'activité physique, a été développée. Elle sera publiée au début de l'année 2026.

MAYbe Less Sugar

L'action MAYbe Less Sugar vise à sensibiliser la population à la surconsommation de sucres ajoutés et ses effets néfastes sur la santé, comme la survenue du diabète de type 2, d'une obésité, de maladies cardiovasculaires caries dentaires, etc.

Après le succès des deux premières éditions en 2023 et en 2024, l'action a eu lieu une nouvelle fois en 2025. À la fin du mois de mai, plus de 2'800 nouvelles personnes avaient créé un compte sur le calculateur en ligne (pour un total de plus de 14'000 personnes ayant un compte). Le calculateur permet d'évaluer sa consommation de sucres ajoutés sur le site maybeless-sugar.ch.



MBLS Jane's Walk avec Tatiana Martins et Antoinette Neuenschwander

Au total, plus de 70 événements ont été organisés (conférences, stands, expositions, etc) dans toute la Suisse. Plus de 14'000 personnes ont été touchées par ces différents événements. Les objets politiques déposés, la participation active des partenaires ainsi que la large couverture médiatique ont permis de visibiliser davantage l'action.

Grâce à la nonantaine de partenaires issus des domaines de la santé et du social, l'action a pu être largement diffusée au travers de divers canaux de diffusion. Plusieurs d'entre eux ont également contribué aux événements durant le mois de mai, permettant de visibiliser l'action auprès de la population.

L'engagement de divers partenaires dont des institutions en Suisse alémanique et Suisse italienne, a permis de toucher l'ensemble du territoire suisse. Le site ainsi que le matériel de communication et pédagogique ont été traduits en allemand, italien et anglais.

En 2025, MAYbe Less Sugar a pu se développer davantage en Suisse alémanique grâce à l'engagement d'un chef de projet à 50% sur 6 mois, ce qui a permis d'organiser des événements sur ce sujet. Un premier partenariat avec la Suisse italienne a également permis d'atteindre la population italophone.

Parmi les participant.es interrogé.es dans un sondage, près de 60% constatent une diminution de leur consommation de sucres ajoutés durant le mois de mai et plus de la moitié ont perçu un impact de l'action.

L'action MAYbe Less Sugar se poursuit en mai 2026 et permettra à nouveau à la population de réfléchir à sa consommation de sucres ajoutés. Il est prévu de développer l'action davantage en Suisse alémanique et Suisse italienne, grâce aux partenariats nationaux et aux supports traduits en allemand, italien et anglais. En outre, le site sera traduit dans 3 nouvelles langues étrangères les plus couramment parlées en Suisse.



Stand MBLS à BDFIL - Carolina Escobar, Claudine Testaz et les bénévoles MBLS

Théâtre forum sur le diabète

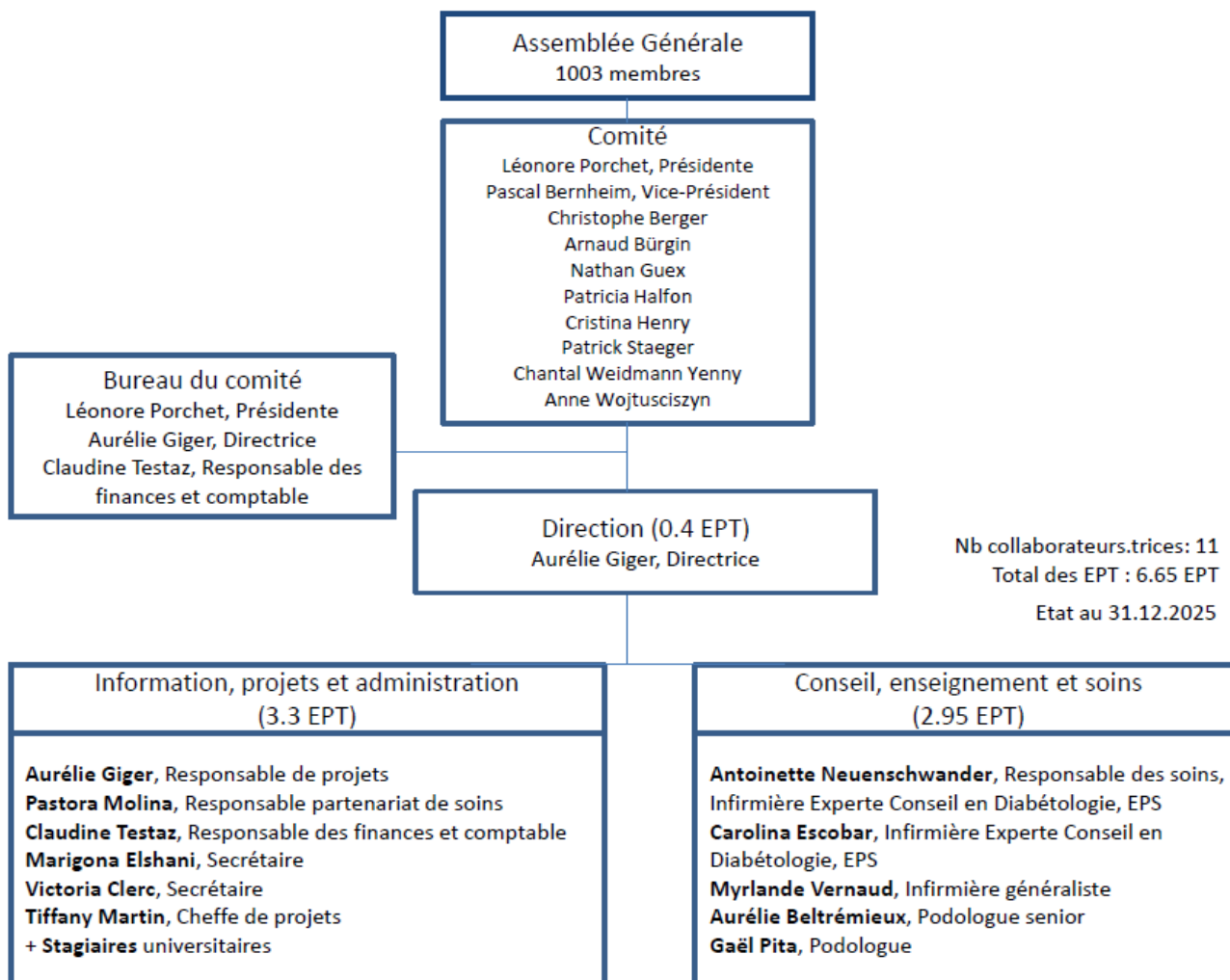
En collaboration avec Unisanté, un nouveau projet a vu le jour en 2025 grâce au financement d'Interface, le Fonds de soutien à la recherche partenariale de l'UNIL. Il s'agissait de réunir des jeunes vivant avec un diabète pour créer des scènes de théâtre sur les discriminations auxquelles ils-elles font face avec le diabète dans le milieu du travail et de la formation. Une représentation finale publique sous forme de théâtre forum aura lieu en début d'année 2026 pour sensibiliser sur cette thématique et visibiliser les actions possibles.



De G. à D: Aurélie, Vasco, Tiffany, Christina, Pascal, Arnaud, Nathan, Nassima, Clara

Organisation

L'organigramme ci-dessous présente l'organisation de diabètevaud au 31 décembre 2025.



Assemblée générale

Au 31 décembre 2025, diabètevaud comptait 1'003 membres. L'assemblée générale s'est réunie le 28 juin 2025.

Comité

En 2025, le comité était composé des personnes suivantes :

- Léonore Porchet, présidente du comité, spécialiste en communication et en gestion de projets, conseillère nationale.
- Pascal Bernheim, vice-président du comité dès le 28 juin 2025, représentant des patient.es vivant avec le diabète de type 1.
- Christophe Berger, pharmacien, président de la Société Vaudoise de pharmacie.
- Arnaud Bürgin, représentant des patient.es vivant avec le diabète de type 1.
- Nathan Guex, représentant des patient.es vivant avec le diabète de type 1.
- Patricia Halfon, médecin spécialiste en médecine interne générale.
- Cristina Henry, infirmière conseil en diabétologie.
- Patrick Staeger, retraité, membre de la commission Actions patient.es et proches aidant.es, représentant des patient.es vivant avec le diabète de type 2.
- Chantal Weidmann Yenny, députée au Grand Conseil et membre de la Commission de la santé publique, architecte et syndique de Savigny.
- Anne Wojschtuszyn depuis le 28 juin 2025, médecin spécialiste en endocrinologie et diabétologie, suite à la démission de la Dresse Aurélie Loireau.

Les procès-verbaux ont été pris par Lise-Line Viret.

Durant l'année 2025, le comité s'est réuni à 8 reprises. Il a travaillé sur l'évolution des soins



Assemblée générale

podologiques, le recrutement de nouveaux membres, la vente de matériel, les objectifs de recherche de fonds, les dépistages du diabète, le projet MAYbe Less Sugar. En outre, les patient.es occupent une place privilégiée au comité, avec un retour régulier sur les travaux menés par la Commission Actions Patient.es et Proches Aidant.es. Le comité a aussi eu une retraite après l'Assemblée générale, pour réfléchir à l'évolution des prestations de diabètevaud, dans le but de répondre au mieux aux besoins des personnes concernées.

Enfin, la Présidente et le représentant de la CAPPa ont eu le plaisir d'intervenir dans le Journal de la Société vaudoise de médecine sur la question du TARDOC.



Apéritif : Assemblée générale un bon moment de partage entre membres, le comité et l'équipe de diabètevaud

Équipe

Au 31 décembre 2025, diabètevaud employait 11 personnes en contrat à durée indéterminée, avec un taux de rotation de personnel de 9%. Le personnel a en moyenne 44 ans et 5.1 ans d'ancienneté. Le personnel était composé d'une Directrice, de deux infirmières conseils en diabétologie (dont une responsable des soins), d'une infirmière généraliste en soins de pieds, d'une podologue senior, d'un podologue junior, d'une représentante des partenariats, d'une cheffe de projets, d'une comptable, de deux secrétaires. Par ailleurs, diabètevaud dispose d'un médecin conseil et de personnel en CDD.

Diabètevaud sous-traite les aspects administratifs de la gestion des ressources humaines, ainsi que l'informatique (parc informatique et réseau) à Aduna Romandie. La communication est confiée à trivialmass SA.

Annick Mottier-Monod, secrétaire de longue date, a pris sa pré-retraite en septembre 2025. Depuis, Victoria Clerc la remplace.



De G.en bas à D.en bas: Pastora Molina, Claudine Testaz, Myrlande Vernaud, Aurélie Beltrémieux, Tatiana Martins, Coralie Gothuey, Tiffany Martin, Annick Mottier-Monod, Gaël Plta, Antoinette Neuenschwander, Marigona Elshani, Carolina Escoba Larenas, Aurélie Giger

En 2025, l'équipe de diabètevaud a participé à une demi-journée consacrée à la gestion du stress et la prévention burn-out. Cet atelier, riche en échanges, a renforcé la cohésion de l'équipe. Cette initiative sera renouvelée chaque année afin de permettre à chaque collaborateur.trice d'améliorer son bien-être au travail.



Annick Mottier Monod et Carolina Escoba Larenas

Formation

En 2025, Carolina Escobar Larenas a obtenu son diplôme fédéral en tant qu'infirmière Experte Conseil en Diabétologie, EPS.

Myrlande Vernaud, infirmière généraliste, a commencé la formation pour obtenir le diplôme d'experte conseil en diabétologie, EPS.

Trois collaboratrices ont suivi des formations courtes totalisant au total 37.5 jours de formation continue.

Partenariats

Coordination diabètevaud RSVD

En 2025, diabètevaud a tenu 11 séances avec les coordinatrices diabète des quatre Réseaux Santé Vaud. Ces séances ont permis la mise sur pied du Forum diabète, l'organisation et la diffusion des événements autour de la Journée mondiale du diabète, l'appui à la mise à jour de documents, ainsi que l'organisation et la promotion des divers cours, conférences et activités destinées aux personnes vivant

avec le diabète, à leurs proches ainsi qu'aux professionnel·les du canton de Vaud.

Ces séances favorisent la communication, ainsi que l'articulation et la coordination entre les prestations et les ressources déployées au niveau cantonal ainsi que dans les régions. Elles améliorent l'efficacité du système de santé dans le domaine du diabète.

Participation à des projets de partenaires

Durant l'année 2025, diabètevaud a participé à différents projets de partenaires. En complément à ceux déjà mentionnés précédemment, on peut mentionner :

- Une réflexion entre partenaires en lien avec la plateforme Info Senior.
- Une Intervention et un atelier dans une UAPE (Unité d'accueil Pour Ecoliers) à Morges où 20 enfants étaient présents.
- Travail conjoint avec l'AVASAD et la Société Suisse de podologie concernant la mise en œuvre d'une prestation de podologie à domicile et en ambulatoire

- Le renforcement de la collaboration avec la Fondation Bien Vivre avec le diabète de type 1. La mise sur pied d'apéritif pour les personnes qui vivent avec le diabète de type 1. 6 apéritifs réunissant 29 personnes ont eu lieu.

En outre, diabètevaud a obtenu trois exemplaires de l'outil PANORAMA, un jeu de cartes élaboré dans le cadre d'un projet de recherche participatif en santé par un collectif de citoyens.ennes, de professionnel.les de santé, et de chercheurs.euses. Deux des trois exemplaires sont disponibles en prêt.

Les principaux partenariats

En 2025, diabètevaud a poursuivi le développement d'anciens partenariats et développé de nouveaux. Parmi ceux-ci, il y notamment (liste non exhaustive) :

- les 90 partenaires de l'action MAYbe Less Sugar, qui sont listés sur le site Internet ci-après :
<https://maybeless-sugar.ch/a-propos-de-nous/>
- Simon Romang, Philippe Ligron, Irène Rolfo et Daniel Marquis pour MAYbe Less Sugar ;
- les ligues et associations de patient.es liées aux maladies chroniques, le GRAAP, Unisanté et les financeurs (Etat de Vaud, Fondation O2, Etat de Neuchâtel) de l'action Je me bouge pour ma santé ;
- le Réseau Evivo Netzwerk, dont diabètevaud est membre du comité ;
- Aduna Romandie, dont diabètevaud est membre du comité ;
- la Société vaudoise de médecine ;

- l'Hôpital ophtalmique Jules Gonin, la Ligue vaudoise contre le cancer, la Société Suisse des podologues, le GRPED, la SVPh, l'OFSP, l'AVASAD, la Fondation Point d'Eau, l'OSEO Vaud, Promotion Santé Suisse, le Pôle Santé du Pays d'En-Haut, Mère Sofia, Médecins du monde, l'EPER, Ingeus, l'association les super-héros du diabète, l'association Lavigny, l'Ecole supérieure de podologues, le réseau Delta, la Fondation recherche sur le diabète, la Fondation Bien Vivre avec le diabète de type 1, les hôpitaux de la FHV, le CHUV, « Diabète Même Pas Peur », les Lions Club :Lavaux, Lausanne Bourg et La Venoge, l'HESAV, la Heig-VD, Orthoconcept, Swiss Visio, Jockers Comedy, diverses communes du canton de Vaud, Agora Vaud, diabètesuisse, les associations cantonales du diabète, etc.

Finances

En 2025, les comptes de diabètevaud se terminent avec un bénéfice de CHF 1'079.67.

La vente du capteur Freestyle Libre 2 et 3, moyens auxiliaires, a continué son ascension (plus de CHF 40'000.- par rapport à 2024).

Diabètevaud a reçu en 2025 des versements en avance pour la quatrième édition de MAYbe Less Sugar qui aura lieu en mai 2026. Ces fonds se trouvent dans le bilan.

Lors de la révision des comptes 2023 le réviseur avait rendu attentif le Comité qu'il faudrait pouvoir reconstituer des fonds propres pour assurer 3 mois de frais de fonctionnement. Des négociations ont eu lieu avec la Direction générale de la santé (Etat de Vaud) et ce dernier a accepté que nous attribuions CHF

140'000.00 en 2025 dans le compte en fonds libre créé en 2024. Un nouveau projet a vu le jour en 2025, à savoir une journée de dépistage dans une entreprise.

Malgré les nombreux efforts réalisés par diabètevaud pour rechercher des financements, la situation financière reste précaire, même si elle s'est améliorée depuis 2 ans. Un point d'attention particulier est accordé à cela chaque jour par l'équipe et le comité.

La présentation des comptes ci-après a été établie conformément aux principes des recommandations Swiss GAAP RPC fondamentales et Swiss GAAP RPC 21, de même qu'au Code suisse des obligations et aux statuts de diabètevaud.

Diabètevaud - Association Vaudoise du diabète

Bilan au 31 décembre 2025

		2025	2024
		CHF	CHF
Actif			
Actif circulant			
Liquidités et titres	1	650'826	434'519
Créances résultant de livraisons et de prestations	2	542'690	317'786
Créances vis-à-vis institution liées	2a	66'363	55'898
Autres créances à court terme	3	-	17'256
Stocks	4	324	3'630
Comptes de régularisation actif	5	40'360	23'260
		1'088	16'688
Actif immobilisé			
Immobilisations corporelles	6	22'215	26'211
Immobilisations financières	7	7'025	11'021
		15'190	15'190
Total de l'actif		673'040	460'729
Passif			
Capitaux étrangers à court terme			
Dettes financières vis-à-vis d'une institution liée	8	171'092	65'008
Dettes résultant de livraisons et prestations	9	64'060	-
Comptes de régularisation passif	10	71'854	58'850
		35'178	6'158
		0	
Capital de fonds (fonds affectés)			
Projet Je me bouge pour ma Santé	11a	190'044	224'896
Fonds Traduction Brochure Je suis diabétique (2021/2020)	11b	74'429	64'906
Fonds aide relève infirmier.e.s clinicien.nes en diabète	11c	10'000	10'000
Fonds Coordination Pieds (Report s/2022)	11d	15'000	15'000
Fonds Locaux & déménagement	11e	14'050	14'050
Fonds Maybe less sugar	11f	12'000	12'000
		64'564	108'940
Capital de l'organisation			
Fonds Libres Legs Sauty Paulette	12a	311'905	170'826
Complément financement DGS 2024	12b	24'128	24'128
Résultat reporté	12c	260'000	120'000
Résultat de l'exercice		26'697	177
		1'080	26'520
Total du passif		673'040	460'729

Diabètevaud - Association Vaudoise du diabète
Compte d'exploitation 2025

	2025	2024	Budget 2025
		CHF	CHF
PRODUITS			
Produits de collecte de fonds et contributions publiques 13	1'042'184	832'960	881'176
Promotion santé Suisse (PSS) JMB&MBLS	75'000	50'000	55'000
Cotisations des membres	70'210	70'315	73'000
Subventions publiques (DGS, Unisanté & OFAS)	683'251	676'480	681'275
Sponsoring	0	0	4'000
Legs et Dons et Op. recherche de Fonds y.c. RsrI	143'733	136'155	7'900
Loterie Romande	70'000	0	70'000
Produits de prestations 14	283'728	218'787	278'960
Cours / Conférences	4'905	6'266	4'500
Conseils en diabétologie	31'336	22'632	35'000
Soins des pieds, y.compris podologue	182'512	141'661	198'000
Dépliage en entreprise	4'270	0	5'000
Moyens auxiliaires & Ventes diverses	37'838	43'570	35'650
Divers produits	2'863	5'639	800
Refacturation à des tiers	0	0	0
Total des produits	1'306'917	1'162'718	1'170'126
CHARGES			
Charges directes de prestations 15	821'267	616'223	798'063
Charges de personnel (Infirmières/podologues)	388'482	279'863	397'264
Charges de personnel (liées aux Projets JMB-MBLS)	192'182	311'175	83'500
Charges liées aux locaux (Selon compte analytique)	36'498	22'238	20'000
Maintenance informatique, téléphonie, Mandat RH	30'089	27'350	24'900
Cours & Conférences	1'037	799	3'000
D-Journal	10'137	9'998	12'000
Evivo et adaptation Evivo	4'949	3'921	6'000
Frais divers podologie & Cons. ETP	18'925	21'288	22'500
Projets_JMB_Diafood_Camps scolaires_Forum_MBLS	107'028	76'738	188'700
Projet implantation dossier informatisé du patient	4'177	5'202	4'900
Frais divers, Imprimés, frais port, Fournitures bureau	5'542	13'349	11'223
Part des Frais d'administration	16'391	18'113	16'149
Communication / Brochures	3'902	2'981	3'750
Amortissements y compris Pertes sur Débiteurs D.	1'918	2'169	2'167
Charges administratives 16	377'920	476'226	647'870
Charges de personnel	268'043	388'687	429'503
Charges liées aux locaux (Selon compte analytique)	16'265	15'151	18'000
Part des Frais d'administration	33'413	26'716	37'491
Communication	15'508	8'198	18'750
Maintenance informatique, téléphonie, Mandat RH	18'866	14'443	22'000
Amortissements y compris Pertes sur Débiteurs D.	4'474	4'338	4'333
Frais divers, Imprimés, frais port, Fournitures bureau	21'251	17'693	17'793
Total des charges	1'188'177	890'448	1'343'923
Résultat intermédiaire (- = déficit)	108'740	182'288	-173'797
Résultat financier (- = déficit) 17	-502	-313	0
Produits CCP & Banque	0	174	500
Charges financières CCP, Banque	-502	-487	-500
Résultat annuel d'exploitation (- = déficit)	108'238	181'968	-173'797
Résultat Hors exploitation (- = déficit) 18	-10	531	0
Produits exceptionnels	0	531	0
Charges exceptionnelles	-10	0	0
Produits hors exploitation	0	0	0
Charges hors exploitation (frais déménagement)	0	0	0
Résultat annuel sans résultat des fonds (- = déficit)	108'228	182'487	-173'797
Fonds affectés 19	34'862	-15'987	173'848
Attributions	-138'994	-198'846	0
Fonds "locaux, déménagement"	0	-10'000	0
Fonds Traduction Brochure "Je suis diabétique"	0	0	0
Fonds Je me bouge pour ma santé	-74'429	-64'906	0
Fonds Projets Maybe less sugar	-64'564	-100'940	0
Fonds relève infirmière clinicienne diabète	0	-16'000	0
Utilisations	173'846	182'879	173'848
Fonds Projet "Je me bouge pour ma santé"	64'906	63'690	64'906
Fonds Projet Maybe less sugar	108'940	123'230	108'940
Fonds Projets diabète	0	0	0
Fonds "locaux, déménagement"	0	0	0
Fonds "coordination Pieds"	0	6'960	0
Fonds libres	-140'000	-120'000	
Attributions	-140'000	-120'000	
Complément financement DGS 2024	-140'000	-120'000	
Utilisations	0	0	0
Fonds Legs Sauty	0	0	0
Résultat annuel (- = déficit)	1'080	28'520	48

Tableau de variation du capital

Tableau de variation du capital 2025 (en CHF)						
Postes	Existant initial au 1.1.2025	Produits internes	Dotation (externe)	Transfert de fonds internes	Utilisation (externe)	Existant final au 31.12.2025
Moyens provenant du financement propre						
Bénéfice reporté / Perte reportée	177	0		26'520	0	26'697
Résultat de l'exercice	26'520		1'080	-26'520	0	1'080
Fonds Libres - Legs Sauty Paulette	24'128			0		24'128
Fonds Libres - Complément financement DGS	120'000		140'000			260'000
Capital de l'organisation	170'826	0	1'080	0	0	311'905
Moyen provenant de fonds						
Fonds Traduction Brochure Je suis diabétique	10'000	0	0	0	0	10'000
Fonds aide relève infirmier.e.s en diabète	15'000	0	0	0	0	15'000
Fonds Coordination Pieds (Report s/2022)	14'050	0	0	0	0	14'050
Fonds locaux et déménagement	12'000	0	0	0	0	12'000
Fonds Je me bouge pour ma santé	64'906	0	74'429	0	-64'906	74'430
Fonds May be less sugar	108'940	0	64'564	0	-108'940	64'564
Capital des fonds avec affectation limitée	224'896	0	138'994	0	-173'846	190'044

CRC Révision SA

2

Chemin du Belvédère 18
CH - 1030 Bussigny

Tél : +41 21 349 1009
Email : info@crc.swiss
www.crc.swiss

A l'assemblée générale de
Diabètevaud
Avenue de Provence 12
1007 Lausanne

2052/SZU

Bussigny, le 17 avril 2026

RAPPORT DE L'ORGANE DE RÉVISION

sur le contrôle restreint à l'Assemblée générale ordinaire de Diabètevaud, Lausanne

En notre qualité d'organe de révision, nous avons vérifié les comptes annuels (bilan, compte d'exploitation, tableau de variation du capital et annexe) de Diabètevaud pour l'exercice arrêté au 31 décembre 2025. Selon la norme Swiss GAAP RPC 21, les indications contenues dans le rapport de performance ne sont soumises à aucune vérification de l'organe de révision.

La responsabilité de l'établissement des comptes annuels incombe au comité alors que notre mission consiste à contrôler ces comptes. Nous attestons que nous remplissons les exigences légales d'agrément et d'indépendance.

Notre contrôle a été organisé et effectué selon la Norme suisse relative au contrôle restreint. Cette norme requiert de planifier et de réaliser le contrôle de manière telle que des anomalies significatives dans les comptes annuels puissent être constatées. Un contrôle restreint englobe principalement des auditions, des opérations de contrôle analytiques ainsi que des vérifications détaillées appropriées des documents disponibles dans l'association contrôlée. En revanche, des vérifications des flux d'exploitation et du système de contrôle interne ainsi que des auditions et d'autres opérations de contrôle destinées à détecter des fraudes ne font pas partie de ce contrôle.

Lors de notre contrôle, nous n'avons pas rencontré d'élément nous permettant de conclure que les comptes annuels ne donnent pas une image fidèle du patrimoine, de la situation financière et des résultats, conformément à la norme Swiss GAAP RPC 21, et que ces derniers ne sont pas conformes à la loi suisse et aux statuts.

Pour des raisons pratiques, le tableau de financement n'a pas été établi selon les normes RPC en raison de la petite taille de l'association.


Samuel Zufferey
Expert-réviseur agréé
Réviseur responsable


Cédric Briand
Expert-réviseur agréé

Annexe comptes annuels

 Membre d'EXPERTSuisse